

# *Beleidsplan*



*Bibliotheken  
NoordWest Fryslân  
2009-2012*

ontdekdebieb.nl





Positionering van de Openbare bibliotheek volgens de samenstellers van 'De Bibliotheek anders bekeken2' (Rob Bruijnzeels / VOB, 2007)

# Inhoudsopgave

<b>1. Samenvatting</b>	<b>2</b>
<b>2. Inleiding</b>	<b>5</b>
<b>3. Terugblik</b>	<b>6</b>
<b>4. Trends en ontwikkelingen</b>	<b>9</b>
Rapport Sociaal en Cultureel Planbureau	9
Branche	9
Kansen	10
<b>5. Samenwerking</b>	<b>11</b>
Fries Bibliotheken Netwerk	11
Gemeenten	12
Provincie	12
Lokale partners	12
<b>6. Focus op de klant</b>	<b>13</b>
Missie	13
Ambities	13
Doelstellingen	14
<b>7. Doelstellingen en acties</b>	<b>15</b>
Service en bereikbaarheid	15
Mediacollectie en retail	15
Educatie en mediawijsheid	16
Informatie en digitale bibliotheek	16
Marketing en ledenbehoud	17
Zelfredzame teams en coachend leidinggeven	17
Conclusie	17
<b>8. Organisatie en financiën</b>	<b>19</b>
Ambitie	19
Medewerkers	19
Organisatiestructuur	19
Financiën	20
<b>9. Bijlagen</b>	<b>21</b>
<b>Bijlage 1:</b> Overzicht van gerealiseerde en mogelijke Lytse Biebs	21
<b>Bijlage 2:</b> Organigram Bibliotheken NoordWest Fryslân	22
<b>Bijlage 3:</b> Acties Fries Bibliotheken Netwerk	23
<b>Bijlage 4:</b> Overzicht van afkortingen en organisaties	25



# 1. Samenvatting

De Stichting Openbare Bibliotheken NoordWest Fryslân is op 1 januari 2004 ontstaan uit een fusie tussen de bibliotheken uit de gemeenten Het Bildt, Franekeradeel, Harlingen, Leeuwarderadeel, Menaldumadeel, Terschelling en Vlieland. Na de fusie is er een beleidsplan gemaakt met daarin de doelen voor de periode 2004-2008. Terugkijkend mogen we concluderen dat er heel veel bereikt is. Vooral op terreinen als uniformering van tarieven en uitleenvoorwaarden, uitbreiding van openingsuren, het schoolbibliotheekwerk, actualisering van de collectie, invoering van zelfservice, gratis reserveren en een snelle levering van aangevraagd materiaal. Alle vestigingen hebben toegang tot internet en databanken, de website is verbeterd en de Regiogids NoordWest Fryslân bevat alle organisaties in het werkgebied.

De wereldwijde recessie heeft zijn weerslag op alle geledingen van de samenleving. Toch hebben wij vertrouwen in de toekomst. De openbare bibliotheek kent immers een lange en internationale traditie en heeft al veel stormen doorstaan. De bibliotheek is toegankelijk voor iedereen en die openbaarheid maakt de bibliotheek tot een unieke instelling. De bibliotheek biedt een inspirerende omgeving, waar ieder individu op eigen wijze tot verdieping en verrijking kan komen en als mens kan groeien. Hierdoor is de bibliotheek van onschatbare waarde voor de samenleving. De samenleving verandert en zal blijven veranderen, steeds sneller, en de bibliotheek moet op deze veranderingen anticiperen.

Wij zien kansen in (verdergaande) samenwerking met lokale en provinciale organisaties. Ook de aandacht van de overheden voor zelfredzaamheid van de burger, 'een leven lang leren' en de WMO biedt kansen. De bibliotheek kan hier een grote rol in spelen door jong en oud bij te staan in het leren verantwoord en kritisch met informatie en media om te gaan, als consument én als producent.

Een bibliotheek staat niet op zichzelf, maar maakt deel uit van een provinciaal en een landelijk netwerk. Beleid formuleren is daarom geen soloactie, maar komt tot stand in samenwerking met verschillende partijen. Onze belangrijkste partners hierin zijn de gemeenten die onze opdrachtgevers zijn. Het beleid van onze gemeenten is mede het fundament voor onze activiteiten. In de afgelopen jaren hebben wij op deze solide steun mogen rekenen en wij vertrouwen op continuïteit in deze positieve relatie. De Provincie Fryslân is als financier en regisseur van het provinciale netwerk een onmisbare partij. Daardoor draagt zij bij aan samenhang, vernieuwing en een efficiënte organisatie van diverse facilitaire diensten.

Bibliotheken NoordWest Fryslân maakt deel uit van het Fries Bibliotheken Netwerk, een samenwerkingsverband van zes bibliotheekorganisaties en Bibliotheekservice Fryslân.

De bibliotheken in Fryslân hebben gezamenlijk een missie en de visie vastgesteld. Deze worden door onze organisatie gedeeld en zijn uitgangspunt van beleid:

**Missie:**

*De bibliotheek maakt lezen, leren en zich informeren gemakkelijker, leuker en voor iedereen toegankelijk.*

**Visie:**

*De bibliotheek is een herkenbaar dynamisch en inspirerend kenniscentrum voor persoonlijke ontwikkeling, leesplezier, mediawijsheid en leesbevordering. De bibliotheek is de betrouwbare en eigentijdse gids en raadgever voor alle Friese burgers en organisaties. Zij is – vooral in kleine kernen – een belangrijke speler op het gebied van sociale cohesie.*

Onze primaire ambities betreffen een toename van het aantal leden en bezoekers dat gebruik maakt van onze diensten en een hogere waardering van onze dienstverlening. We streven ernaar dat in 2012 30% van de inwoners lid is van de bibliotheek (nu 27,3%), dat het percentage jeugdleden van 0 tot en met 4 ook stijgt tot 30% (nu 21%) en het percentage jeugdleden van 5 tot en met 12 jaar moet 85% worden (nu 72%). De waardering van onze diensten door de klanten wordt gewaardeerd met het cijfer 8 (nu 7,9) en het aantal bezoekers in de fysieke vestigingen is gestegen met 5% (nulmeting in 2009).

Hiertoe zijn acties geformuleerd rond 6 speerpunten.

Deze speerpunten zijn:

- Service en bereikbaarheid
- Mediacollectie en retail
- Educatie en mediawijsheid
- Informatie en digitale bibliotheek
- Marketing en ledenbehoud
- Zelfredzame teams en coachend leidinggeven

We willen een slagvaardige, platte, lerende organisatie zijn, met zelfredzame teams waarbij coachend leidinggeven voorop staat. Optimale dienstverlening en goede resultaten vragen om medewerkers die goed met klanten communiceren, oog hebben voor een goede presentatie, de bibliotheekdiensten kunnen 'verkoppen'. De medewerkers zien er verzorgd uit, hebben een positieve en professionele uitstraling en stellen zich proactief op richting de klanten van de bibliotheek. Resultaatgericht werken en kennis van en kunnen omgaan met moderne digitale toepassingen is een must.

Er wordt toegewerkt naar zeven vestigingen (in elke gemeente één) met daaromheen Lytse Biebs die afgestemd zijn op de lokale situatie. Mede naar aanleiding daarvan is de organisatiestructuur geëvalueerd en worden een aantal aanpassingen doorgevoerd. Hierdoor wordt de organisatie platter.

Met de gemeenten zijn budget- en meerjarenovereenkomsten afgesloten die in de beleidsperiode geactualiseerd (moeten) worden. De afspraken worden vastgelegd in een convenant, waarbij verdere harmonisatie en een herkenbaar en uniform aanbod een doel zijn. De gemeenten subsidiëren hun lokale gemeentelijke bibliotheek en dragen bij aan de overhead van de organisatie. Daarnaast zijn er (bescheiden) eigen inkomsten uit abonnementen, leengelden en daghuur. Tot en met 2012 ontvangen alle gemeenten met minder dan 30.000 inwoners een geoordeeld bedrag voor bibliotheekvernieuwing via het gemeentefonds. Deze gelden worden ingezet om de beleidsspeerpunten te realiseren.



## 2. Inleiding

Op dit moment bevinden we ons in een wereldwijde recessie. Dat heeft zijn weerslag op alle geledingen van de samenleving. Toch hebben wij vertrouwen in de toekomst. De openbare bibliotheek kent immers een lange en internationale traditie en heeft al veel stormen doorstaan. Het boek is ondanks sombere voorspellingen nog niet verdwenen en de bibliotheek anticipeert steeds sneller op de maatschappelijke ontwikkelingen. De bibliotheek heeft in Nederland een ongekend groot bereik van ca. 4,2 miljoen leden en een nog groter aantal gebruikers. De bibliotheek is gratis toegankelijk voor iedereen en die openbaarheid maakt de bibliotheek tot een unieke instelling. De bibliotheek biedt een inspirerende omgeving, waar ieder individu op eigen wijze tot verdieping en verrijking kan komen en als mens kan groeien. Hierdoor is de bibliotheek van onschatbare waarde voor de samenleving.

Het Unesco Manifest uit 1994 is nog steeds dé leidraad voor het openbare bibliotheekwerk. Het Manifest roept overheden op zich actief voor de functies van de openbare bibliotheek in te zetten. Een citaat hieruit over de functies van openbare bibliotheken:

*Constructief deelnemen aan het maatschappelijke leven en meewerken aan het vormgeven van de democratie zijn afhankelijk van voldoende opleiding en van vrije onbeperkte toegang tot kennis, wetenschap, cultuur en informatie. De openbare bibliotheek, de plaatselijke toegangspoort tot kennis, schept een essentiële voorwaarde voor levenslang leren, onafhankelijke besluitvorming en de culturele ontwikkeling van individuen en maatschappelijke groeperingen.*

In dit beleidsplan schetsen we hoe Bibliotheken NoordWest Fryslân in de komende jaren deze inspirerende omgeving gaat bieden aan de inwoners van NoordWest Fryslân. We gaan kort in op de belangrijkste trends voor ons werkveld en op de kansen die we zien. In het hoofdstuk 'Samenwerking' benoemen we onze belangrijkste samenwerkingspartners. In 'Focus op de klant' beschrijven we onze missie, speerpunten en ambities. In 'Speerpunten en acties' zijn per speerpunt concrete acties opgenomen om onze ambities te realiseren. We sluiten af met de wijze waarop we één en ander gaan organiseren.

Een bibliotheek staat niet op zichzelf, maar maakt deel uit van een provinciaal en een landelijk netwerk. Aan de ene kant beperkt dit onze beleidsvrijheid, maar biedt anderzijds de mogelijkheid om gezamenlijk te bereiken wat wij nooit alleen zullen kunnen bereiken. Beleid formuleren is daarom geen soloactie, maar komt tot stand in samenwerking met verschillende partijen. Onze belangrijkste partners hierin zijn de gemeenten die onze opdrachtgevers zijn. Daarnaast zijn er sessies geweest met de medewerkers, de Raad van Toezicht en met het Managementteam. Een aantal concrete ideeën uit de medewerksessies zijn al geïmplementeerd, andere zijn meegenomen in dit beleidsplan. De mate waarin wij de acties uit dit beleidsplan kunnen uitvoeren is mede afhankelijk van de gemeentelijke bijdragen. Wanneer deze niet op de gebruikelijke wijze verhoogd worden, beïnvloedt dat onze mogelijkheden.

### 3. Terugblik

In 2001 concludeerde de Stuurgroep Herstructurering Openbaar Bibliotheekwerk dat bibliotheken ingrijpend moesten vernieuwen om een rol te kunnen blijven spelen in de snel veranderende maatschappij. Eén van de aanbevelingen was dat kleine bibliotheken zouden moeten fuseren tot grotere 'basisbibliotheken' om te kunnen voldoen aan de nieuwe kwaliteitseisen. De Stichting Openbare Bibliotheken NoordWest Fryslân is op 1 januari 2004 ontstaan uit een fusie tussen de bibliotheken uit de gemeenten Het Bildt, Franekeradeel, Harlingen, Leeuwarderadeel, Menaldumadeel, Terschelling en Vlieland en is daarmee een basisbibliotheek.

Na de fusie is er een beleidsplan gemaakt met daarin de doelen voor 2004-2008. De afgelopen jaren is er hard gewerkt aan het realiseren van deze doelen. De focus lag op het opbouwen van de nieuwe organisatie. De doelen waren voornamelijk praktisch van aard en gericht op operationele zaken en op de gewenste spreiding van bibliotheekvoorzieningen. Er is al heel veel bereikt. Hieronder een korte samenvatting van de belangrijkste resultaten tot nu toe.

#### Resultaten voor de klant

- de tarieven en uitleenvoorwaarden zijn geüniformeerd zodat de klant in alle vestigingen tegen dezelfde voorwaarden terecht kan
- de vestigingen zijn laagdrempelig en hebben een open karakter voor bezoekers
- doorgaande leeslijn tot 12 jaar is ingevoerd, waardoor er veel meer bibliotheekprojecten afgenomen worden door de basisscholen
- de openingsuren van de vestigingen Franeker, Vlieland, Sint Annaparochie en Terschelling zijn uitgebreid
- actuele boeken zijn binnen één week na verschijnen in de bibliotheek te lenen
- reserveren is gratis
- alle vestigingen hebben toegang tot internet en databanken
- zelfbediening is (bijna) overal voor klanten beschikbaar
- een op de klant afgestemde mediacollectie
- de provinciale bibliotheekpas is ingevoerd waardoor klanten in alle Friese openbare bibliotheken media kunnen lenen en terugbrengen
- snelle levering van aangevraagd materiaal voor de klant door een transportnetwerk met bezorging op elke openingsdag van een vestiging
- een verbeterde website met meer digitale diensten
- de Regiogids NoordWest Fryslân bevat alle organisaties in het werkgebied

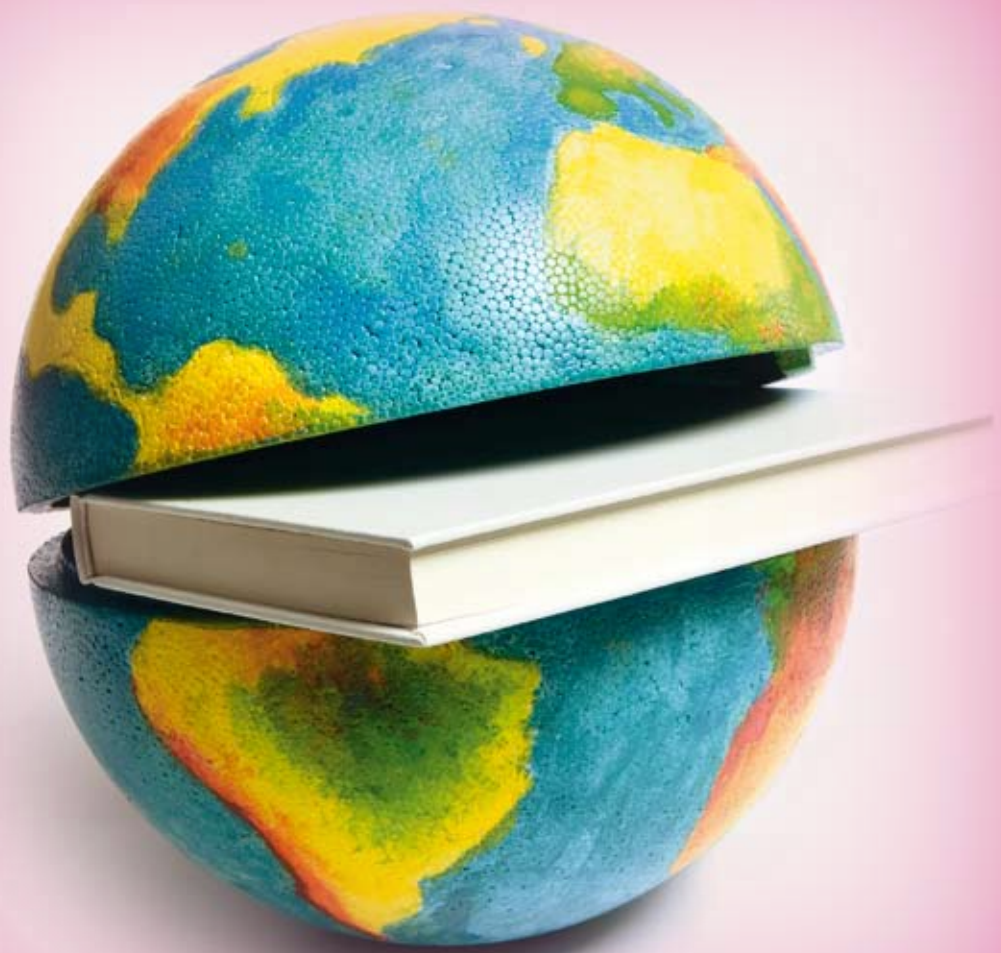
### Resultaten voor de organisatie

- klanttevredenheid scoort een 7.9 in het laatste klanttevredenheidsonderzoek (2005)
- overeenstemming met gemeenten over spreiding en beleid
- het concept van de Lytse Bieb is een succes dat kan worden uitgebouwd
- verbeterde promotie van de bibliotheek
- meer efficiency door centraal collectioneren
- een gezamenlijk cultureel en educatief aanbod en public relations
- veel medewerkers hebben deelgenomen aan bijscholing waardoor er beter ingespeeld wordt op klantwensen
- een toename van het aantal lokale contacten
- de bibliotheek is gecertificeerd: een teken dat de organisatie voldoet aan professionele eisen ten aanzien van management, bedrijfsvoering en dienstverlening
- voor twee vestigingen (op Terschelling en in Sint Annaparochie) is nieuwbouw gerealiseerd. Voor andere vestigingen participeert de bibliotheek in het overleg over nieuwe huisvesting of herinrichting
- de organisatie is financieel gezond

### Daarnaast zijn er ook zaken die wij willen verbeteren:

- verhogen van de actualiteit van het media-aanbod
- verlagen van de gemiddelde leeftijd van de medewerkers
- vergroten van de gemiddelde omvang van de dienstverbanden
- een toename van het aantal medewerkers dat op projecten in te zetten is
- verdere stagnatie tegengaan van resultaten als het aantal uitleningen en leden
- een betere beschikbaarheid van gegevens over de resultaten van de dienstverlening en gegevens over het werkgebied zoals de bevolkingssamenstelling
- meer resultaatgericht werken door toepassing van de plan-do-check-act-cyclus
- vergroten van de mate van zelfredzaamheid van de teams
- beter benutten van de competenties van het personeel.





## 4. Trends en ontwikkelingen

De wijze waarop de bibliotheek haar taken vervult is altijd aan verandering onderhevig. Dit heeft deels te maken met de veranderende behoeften van de klant en deels met nieuwe (technische) mogelijkheden. De samenleving verandert en zal blijven veranderen, steeds sneller, en de bibliotheek moet op deze veranderingen anticiperen.

### Rapport Sociaal en Cultureel Planbureau

In het kader van het afsluiten van de eerste periode van bibliotheekvernieuwing is in 2008 het rapport 'De Bibliotheek 10 jaar van nu' verschenen. In dat rapport schetst het Sociaal en Cultureel Planbureau belangrijke trends en toekomstscenario's:

- het aantal eenpersoonshuishoudens en kleinere gezinnen groeit
- de leeftijdsgroep 55+ groeit
- mensen werken langer door, hebben minder vrije tijd en voelen zich meer gejaagd
- het gebruik van (alle) media door publiek blijft ongeveer 19 uur per week
- er is een daling van het gebruik van gedrukte media, er wordt meer tv gekeken en minder naar de radio geluisterd
- meer dan 94 % van de huishoudens beschikt over internet
- van de internetgebruikers is 35% onvoldoende vaardig in het gebruik hiervan
- voor bibliotheken is de overgang van 'schaarste' naar 'overvloed' van informatie een grote verandering
- het web ontwikkelt zich naar een interactief medium (web 2.0)
- internet en Google domineren het zoekgedrag van publiek

Een belangrijke trend in onze regio is dat de inwonertallen enigszins dalen. Deze trend geldt voor alle noordelijke provincies.

Voor de bibliotheek is het bovenstaande reden om zich sterker digitaal te profileren, demografische ontwikkelingen nauwkeuriger te volgen en gebruik te maken van marketing- en retail-technieken.

### Kansen

Hoewel 'ontlezing' wordt gezien als een bedreiging voor bibliotheken, zien wij kansen in (verdergaande) samenwerking met lokale en provinciale organisaties. De aandacht die er is voor de eigen talen, de Friese cultuur, de leefbaarheid van het platteland en het toerisme biedt veel aanknopingspunten voor samenwerking. Ook de aandacht van de overheden voor zelfredzaamheid burger, 'een leven lang leren' en de WMO biedt kansen.

Lees- en informatievaardigheden zijn in deze maatschappij van levensbelang. Door de toenemende 'medialisering' van de maatschappij en de voortdurend veranderende media, is het bevorderen van mediawijsheid een politieke prioriteit. De bibliotheek kan hier een grote rol in spelen door jong en oud bij te staan in het leren verantwoord en kritisch met informatie en media om te gaan, als consument en als producent.

## Branche

Bibliotheken NoordWest Fryslân maakt deel uit van het landelijk netwerk van bibliotheken. Momenteel vinden op landelijk niveau ingrijpende ontwikkelingen plaats. Het Ministerie van Onderwijs, Cultuur en Wetenschappen (OC&W) heeft besloten dat de Vereniging van Openbare Bibliotheken wordt vervangen door een kleinere branchevereniging en een nieuw op te richten Sectorinstituut. De innovatie in de sector zal meer centraal en op grote thema's worden geconcentreerd, zoals marketing, personeelsbeleid, digitalisering en landelijk collectiebeleid.

De vernieuwingsgelden die het Ministerie van OC&W beschikbaar stelt worden met ingang van 2009 ingezet voor landelijke innovatieprojecten. Instellingen die aantoonbaar relevante kennis en kunde hebben op het gebied van bibliotheekwerk en bibliotheekinnovatie kunnen subsidieaanvragen indienen bij Ministerie van OC&W. Met deze subsidieregeling is ca. € 7,5 miljoen van € 19 miljoen aan vernieuwingsgeld gemoeid. Het Fries Bibliotheken Netwerk heeft ook projecten ingediend.

## Huisstijl

In deze beleidsperiode gaan we geleidelijk over naar de nieuwe landelijke huisstijl.



de Bibliotheek

## 5. Samenwerking

### Fries Bibliotheken Netwerk

Bibliotheken NoordWest Fryslân maakt deel uit van het provinciale 'Fries Bibliotheken Netwerk'. Het FBN is een samenwerkingsverband van zes bibliotheekorganisaties en Bibliotheekservice Fryslân. Het is in 2004 ontstaan als uitvloeisel van het vernieuwingstraject in Fryslân. De serviceorganisatie wordt bestuurd door de directies van de deelnemende bibliotheekorganisaties. De serviceorganisatie ontwikkelt samen met de bibliotheken nieuwe producten en diensten en zorgt voor de provinciale uitrol van landelijk ontwikkelde (digitale) diensten. Zij adviseert en coördineert op beleidsterreinen als marketing en communicatie en houdt zich daarnaast bezig met specifieke vormen van bibliotheekwerk, zoals voor het Fries en voor school en jeugd. Dat is voor ons van groot belang omdat we zelf op de veelheid van beleidsterreinen niet voldoende expertise kunnen ontwikkelen. Ook voert de serviceorganisatie belangrijke facilitaire taken uit: de financiële en salarisadministratie, de bibliotheekautomatisering en de centrale catalogus, het provinciale transport en mediaverwerking. Deze taken worden met provinciale middelen betaald.

De bibliotheken in Fryslân hebben gezamenlijk vastgesteld waar zij voor staan en hebben dit verwoord in een gezamenlijk beleidsplan\*.



De missie en de visie van het Fries Bibliotheken Netwerk wordt door onze organisatie gedeeld:

#### Missie:

*De bibliotheek maakt lezen, leren en zich informeren gemakkelijker, leuker en voor iedereen toegankelijk.*

#### Visie:

*De bibliotheek is een herkenbaar dynamisch en inspirerend kenniscentrum voor persoonlijke ontwikkeling, leesplezier, mediawijsheid en leesbevordering. De bibliotheek is de betrouwbare en eigentijdse gids en raadgever voor alle Friese burgers en organisaties. Zij is – vooral in kleine kernen – een belangrijke speler op het gebied van sociale cohesie.*

Als gezamenlijke speerpunten voor de komende beleidsperiode zijn benoemd: Marketing, Human Resources Management (HRM), Digitale bibliotheek en Collectievorming. De daarbij benoemde netwerkbrede acties zijn onmisbaar bij de verwezenlijking van onze ambities. Ook zijn er acties benoemd op andere belangrijke onderwerpen: Spreiding van bibliotheekvoorzieningen, Lezen en leesbevordering, Mediawijsheid en Cultureel ondernemen. Voor het realiseren van de acties worden in het netwerk nog concrete uitvoeringsafspraken gemaakt. In bijlage 3 is een overzicht opgenomen van voorgenomen netwerkbrede acties.

\* *Beleidsplan Fries Bibliotheken Netwerk 'Ontdek de bieb' 2009-2012. Leeuwarden, augustus 2008*

## Gemeenten

Bibliotheken NoordWest Fryslân bestrijkt het gebied van de gemeenten het Bildt, Franekeradeel, Harlingen, Leeuwarderadeel, Menaldumadeel, Terschelling en Vlieland. Deze gemeenten zijn onze belangrijkste financiers. Openbare bibliotheken hebben naast loyale klanten de solide steun nodig van de gemeentelijke overheid. Het beleid van onze gemeenten is mede het fundament voor onze activiteiten. In de afgelopen jaren hebben wij op deze solide steun mogen rekenen en wij vertrouwen op continuïteit in deze positieve relatie.

In 2007 is samen met onze gemeenten een visie op bibliotheekdiensten vastgelegd. De kernpunten zijn in dit beleidsplan verwerkt:

- goede spreiding van voorzieningen
- een gezonde bedrijfseconomische exploitatie in combinatie met het uitvoeren van kerntaken die passen bij de bibliotheek
- geen abonnementsgeld voor de jeugd tot 18 jaar
- uniforme regels en tarieven van de bibliotheek
- versterken van de zelfredzaamheid van burgers
- ondersteunen beleid gemeenten, onder andere met betrekking tot jeugdbeleid en leefbaarheid platteland

Ons werkgebied omvat een groot aantal woonkernen en 77.000 inwoners. Het Fries, de streektaalen en het toerisme (vooral op de beide eilanden) spelen een belangrijke rol.

## Provincie

De Provincie Fryslân is als financier en regisseur van het provinciale netwerk een onmisbare partij. Via de serviceorganisatie draagt zij bij aan samenhang, vernieuwing en een efficiënte organisatie van diverse facilitaire diensten, zoals ICT, financiële administratie, mediaverwerking en een goed expeditienetwerk. Het onderzoek van de provincie naar het overhevelen van bibliotheektaken naar gemeenten wordt door zowel Bibliotheken NoordWest Fryslân als de participerende gemeenten als een bedreiging gezien.

## Lokale partners

Naast bovengenoemde partners zijn er natuurlijk onze regionale en lokale samenwerkingspartners, zoals peuterspeelzalen en kinderdagverblijven, scholen voor primair en voortgezet onderwijs, musea, historische verenigingen, culturele centra, kunstenaars en ondernemers. Steeds vaker ontstaan samenwerkingsrelaties met verrassende nieuwe partners. Een voorbeeld daarvan is de pilot die in het najaar van 2009 start met de politie in Leeuwarderadeel.



## 6. Focus op de klant

### Missie:

“De bibliotheek maakt lezen, leren en zich informeren gemakkelijker, leuker en voor iedereen toegankelijk”.

Deze missie van het Fries Bibliotheken Netwerk is onze leidraad. We spelen in op de behoeften en wensen van de (potentiële) gebruikers, zowel personen als instellingen. Gemak voor de gebruikers staat voorop. Daarbij blijven we ons beleid toetsen aan de vijf kernfuncties voor de bibliotheek uit de ‘Richtlijn voor basisbibliotheken’. Deze Richtlijn is in 2005 door de Vereniging Openbare Bibliotheken en de Vereniging Nederlandse Gemeenten opgesteld.

De vijf kernfuncties zijn:

1. De bibliotheek als warenhuis van kennis en informatie
2. De bibliotheek als centrum voor ontwikkeling en educatie
3. De bibliotheek als encyclopedie van kunst en cultuur
4. De bibliotheek als inspiratiebron van lezen en literatuur
5. De bibliotheek als podium voor ontmoeting en debat

Landelijk gelden de elementen lezen, leren en informeren als de meest basale kernbegrippen voor de uitwerking van bibliotheekdiensten in de komende jaren (kernfuncties 1, 2 en 4). Voor de kerntaken ‘kunst en cultuur’ en ‘ontmoeting en debat’ wordt een lokale invulling door de bibliotheek verwacht.

### Ambities

Onze primaire ambities betreffen een toename van het aantal leden en bezoekers dat gebruik maakt van onze diensten en een hogere waardering van onze dienstverlening. Wij verwachten dat de uitvoering van onze acties, zoals verwoord in het volgende hoofdstuk, kan leiden tot de volgende resultaten:

#### *In 2012 is*

1. *het percentage leden gestegen naar 30% van het aantal inwoners (nu 27,3%)*
2. *het percentage jeugdleden van 0 tot en met 4 gestegen naar 30% van het aantal inwoners van die leeftijd (nu 21%)*
3. *het percentage jeugdleden van 5 tot en met 12 jaar gestegen naar 85% van het aantal inwoners van die leeftijd (nu 72%)*
4. *de waardering van onze diensten door de klanten gestegen naar 8 (nu 7,9)*
5. *het aantal bezoekers in de fysieke vestigingen is gestegen met 5% (nulmeting in 2009)*



## Doelstellingen

In deze beleidsperiode zetten we ons in om onderstaande doelstellingen te realiseren. In het volgende hoofdstuk vertalen we de doelstellingen naar acties. De acties worden opgenomen in jaarplanningen.

### Service en bereikbaarheid

- er is voor alle inwoners binnen een straal van 4 km een bibliotheekvoorziening waar zij minimaal media kunnen lenen en inleveren
- de openingstijden sluiten nog beter aan op de wensen van de klant
- de kwaliteit van de dienstverlening verbetert voortdurend

### Mediacollectie en retail

- de mediacollectie voldoet voor 90% aan de vraag van onze leden en 90% van de gebruikers is tevreden over de vindbaarheid van titels
- de vestigingen en Lytse Biebs zijn uitnodigend en inspirerend, waardoor de verblijfsduur verlengd wordt en er meer gebruik gemaakt wordt van de diensten en faciliteiten.

### Educatie en mediawijsheid

- de 'doorgaande leeslijn' wordt voor het primair onderwijs en toekomstige afnemers verdiept met projecten ter bevordering van mediawijsheid
- de 'doorgaande leeslijn' wordt verbreed met projecten die aansluiten bij de taallijn voor- en vroegschoolse educatie
- de 'doorgaande leeslijn' wordt verbreed met projecten voor het Voortgezet onderwijs
- in elke vestiging is ten minste drie keer per jaar een inspirerende bijeenkomst voor volwassenen

### Informatie en digitale bibliotheek

- de website wordt de digitale evenknie van de fysieke vestigingen

### Marketing en ledenbehoud

- gerichte acties leiden tot ledenbehoud en nieuwe leden
- de bibliotheek positioneert zich als vanzelfsprekende partner in de lokale gemeenschap

### Zelfredzame teams en coachend leidinggeven

- scholing en kennisdelen gericht op feedback geven en ontvangen en op het benoemen en benutten van competenties van medewerkers



## 7. Doelstellingen en acties

### Service en bereikbaarheid

**Er is voor alle inwoners binnen een straal van 4 km een bibliotheekvoorziening waar zij minimaal media kunnen lenen en inleveren:**

- De Lytse Bieb in de komende jaren verder invoeren in ons werkgebied. In 2009 betreft dit 15 woonkernen waar voorheen een filiaal of bibliobushalte was. Uiterlijk in 2011 worden de huidige vestigingen Berlikum, Menaldum en Minnertsga een Lytse Bieb.
- In samenwerking met de gemeenten onderzoeken of er ook in de overige dorpen met een basisschool een Lytse Bieb mogelijk is (zie bijlage 1).
- Er start een pilot met een bestel- en afleverservice voor de leerlingen van het Voortgezet Onderwijs.
- Een pilot voor een thuisbezorgservice start onder de projectnaam 'Biebscoot'.

**De openingstijden sluiten nog beter aan op de wensen van de klant:**

- De openingsuren van de vestigingen uitbreiden met 10 %, (van 150,5 uur naar 165 uur per week). In verband hiermee start Bibliotheek Franeker in 2010 een pilot met extra openingsuren waarin niet alle service ter beschikking gesteld wordt, maar die wél de mogelijkheid bieden tot inleveren en lenen van media en gebruik van internet, databanken en bibliotheekmaterialen. Bij gebleken succes biedt dit ook mogelijkheden voor andere vestigingen.
- Afhankelijk van de locatie van de Lytse biebs toepassing van extra openingsuren zonder bibliotheekmedewerker.

**De kwaliteit van de dienstverlening verbetert voortdurend:**

- Blijvend investeren in de basisvoorwaarden voor een goede dienstverlening: getraind en goed opgeleid personeel, een uitnodigende en toegankelijke huisvesting en snelle en storingsvrije ict-voorzieningen.
- Onderzoek naar en waar mogelijk starten met:
  - verdere vereenvoudiging van de leenvoorwaarden en huisregels
  - gratis beschikbaar stellen van internet en meer privacy bieden bij gebruik daarvan
  - verruiming van betaalfaciliteiten
  - nieuwe ict-faciliteiten in het kader van mediawijsheid
  - een tevredenheidsonderzoek onder instellingen, zoals scholen en zorginstellingen, die gebruik maken onze diensten.



## Mediacollectie en retail

**De mediacollectie voldoet voor 90% aan de vraag van onze leden en 90% van de gebruikers is tevreden over de vindbaarheid van titels:**

- Ongeveer 20% van het materiaal zal 'frontaal' worden gepresenteerd.
- Het aantal snel wisselende actuele titels (top-titels) wordt sterk uitgebreid en aangeboden in een voor de klant voldoende oplage.
- De actualiteit van de collectie verbetert omdat 15% van het aanbod jonger is dan 12 maanden.
- Collecties zijn provinciaal op elkaar afgestemd. Door goede provinciale afspraken – waarbij ook Tresoar betrokken is – kan iedere klant ook snel beschikken over minder gevraagde en meer gespecialiseerde titels.
- Herinrichting van alle vestigingen leidt tot een betere presentatie van de collectie en sluit beter aan bij onze klantgroepen en ontwikkelingen in de maatschappij. Hierbij gebruiken we methoden die gangbaar zijn in winkels. Speciale aandacht is er voor 'aangepast lezen' en 'makkelijk lezen'.

**De vestigingen en Lytse Biebs zijn uitnodigend en inspirerend, waardoor de verblijfsduur verlengd wordt en er meer gebruik gemaakt wordt van de diensten en faciliteiten:**

- Het uiterlijk en de uitstraling van gebouwen en inrichting verbetert.
- De herinrichting van de vestigingen leidt tot een verlenging van de gemiddelde verblijfsduur.
- Voor de vestigingen Vlieland en Dronrijp wordt in samenwerking met de gemeente herhuisvesting onderzocht om een betere dienstverlening te kunnen realiseren.
- Voor Bibliotheek Harlingen wordt in samenwerking met de gemeente een verbouwings- en herinrichtingsplan gemaakt.
- Er komen inleverbrievenbussen in alle vestigingen.
- Aanpassingen leiden tot een betere zichtbaarheid en

herkenbaarheid van de zeven vestigingen en de Lytse Biebs.

## Educatie en mediawijsheid

**De 'Doorgaande leeslijn' wordt voor het primair onderwijs en toekomstige afnemers verdiept met projecten ter bevordering van mediawijsheid:**

- Intensivering van de contacten met het (bovenschools management van het) basisonderwijs leidt tot een verbetering van de aangeboden programma's. Deze ondersteunen het onderwijs nog beter en zijn een belangrijke aanvulling op het gebied van leesbevordering, mediawijsheid en cultuureducatie.

**De 'Doorgaande leeslijn' verbreden met projecten voor vroeg- en voorschoolse organisaties**

- Elke vestiging onderhoudt contact met de plaatselijke instellingen voor vroeg- en voorschoolse educatie zodat het aanbod aansluit op de vraag van het werkveld.

**De 'Doorgaande leeslijn' wordt verbreed met projecten voor het voortgezet onderwijs:**

- De betreffende vestigingen onderhouden contact met de plaatselijke scholen voor voortgezet onderwijs.
- We onderzoeken welk aanbod gewenst en mogelijk is.
- We starten een pilot met een mediatheek voor bezorging van (digitaal) bestelde boeken op de school.

**In elke vestiging is ten minste drie keer per jaar een inspirerende bijeenkomst voor volwassenen:**

- We organiseren bijeenkomsten rond landelijke en provinciale leesbevorderingactiviteiten als 'Nederland Leest', 'de Fryske Boekewike', de landelijke gedichtendag, de Boekenweek en de maand van het spannende boek.
- Minimaal één bijeenkomst is in de Friese taal of de streektaal of gericht op een lokaal onderwerp.

## Informatie en digitale bibliotheek

### De website wordt de digitale evenknie van de fysieke vestigingen:

- Een toename van het gebruik genereren door profileren en promoten van digitale diensten.
- Meer thuisgemak bieden.
- De toegankelijkheid van de website verbetert.
- In nauwe samenwerking met onze branchepartners verder ontwikkelen van de 'digitale bibliotheek'. Interactie, personalisering, maatwerk en thuisgebruik van bibliotheekcontent zijn de sleutelbegrippen bij het vergroten van het gebruik van de digitale bibliotheek.
- Nieuwe ontwikkelingen zoals E-books actief volgen en hierop inspringen wanneer dit onze doelstellingen ondersteunt.
- De mogelijkheden van de sociale culturele database van de bibliotheken ('de Glds') beter benutten en uitdragen naar gemeenten en andere instellingen.

## Marketing en ledenbehoud

### Gerichte acties leiden tot ledenbehoud en nieuwe leden:

- Door persoonlijke benadering daalt de uitstroom van leners met 10%.
- Trouwe klanten belonen voor hun lidmaatschap.
- Acties specifiek richten op onze twee grootste klantgroepen\*.
- Voor mensen die niet mobiel zijn treffen we voorzieningen.
- We handhaven dat we voor leden tot 18 jaar geen abonnementsgeld vragen.
- We onderzoeken in hoeverre maatwerk mogelijk is voor potentiële leden zodat een lidmaatschap voor hen interessant wordt.
- Communicatie naar de klant spitsen we toe op de wensen van de klant.

### De bibliotheek positioneert zich als vanzelfsprekende partner in de lokale gemeenschap:

- Samen met nieuwe partners ontstaan loketten of informatiepunten in één of meerdere vestigingen.
- We onderzoeken de belangstelling voor activiteiten van en door een op te richten vereniging 'Vrienden van de Bibliotheek'.
- (Verdergaande) samenwerking met vrijwilligerscentrales en instellingen als Talant leidt tot een grotere betrokkenheid bij activiteiten van bibliotheek en samenwerkingspartners.
- Presentatie van producten en diensten van de bibliotheek op lokale culturele evenementen zorgt voor een ruimere bekendheid daarvan.
- We onderzoeken hoe wij een aantrekkelijke samenwerkingspartner kunnen zijn voor non-profit en profit organisaties zodat we kunnen profiteren van elkaars expertise en bezoekerstromen.

*\* Uit onderzoek blijkt dat 78% van onze volwassen leden te typeren is door de twee onderstaande beschrijvingen. Deze typeringen gelden ook voor 77% van de inwoners van het werkgebied: De hardwerkende plattelandsbewoner die goed op de financiën moet letten, van populaire media houdt, geleidelijk Internet ontdekt en liever gewoon doet dan gek en de wat meer bemiddelde plattelandsbewoner die het zich kan permitteren kwaliteitsbewust te zijn, iets meer cultureel georiënteerd is, Internet gebruikt en liever authentiek dan opvallend is.*



### Zelfredzame teams en coachend leidinggeven

Scholing en kennisdelen gericht op feedback geven en ontvangen en op het benoemen en benutten van competenties van medewerkers:

- Leidinggevenden trainen in projectmatig, resultaatgericht werken.
- Leidinggevenden begeleiden naar een coachende stijl van leidinggeven.
- Medewerkers betrekken bij het maken van jaarplannen, de te behalen concrete doelen, de praktische werkorganisatie en de uitvoering.
- Medewerkers blijven scholen op het gebied van digitale diensten, verkooptechnieken, informatie- en communicatievaardigheden.
- Medewerkers trainen om signalen uit de samenleving om te zetten in (rendabele) dienstverleningsconcepten die aansluiten bij de vraag.
- Verbreden van de groep medewerkers die specialistisch werk kunnen verrichten en mee kunnen draaien in projecten.

### Conclusie

De bibliotheek is ambitieus. Tegelijkertijd zijn de middelen beperkt. Dat maakt het nodig vast te stellen wat absolute prioriteit heeft en wat mogelijk kan vervallen. Door meer efficiency wordt capaciteit vrijgemaakt voor nieuwe activiteiten. We stoppen o.a. met de eigen cd-collectie (we bieden de klant een goed alternatief) en organiseren steeds meer activiteiten clusterbreed, samen met andere clusters of provinciaal.



## 8. Organisatie en financiën

### Ambitie

We willen een slagvaardige, platte, lerende organisatie zijn, met zelfredzame teams waarbij coachend leidinggeven voorop staat. Dit vraagt van medewerkers een zeer actieve en zelfverantwoordelijke werkhouding. De focus ligt op het realiseren van een kwalitatieve dienstverlening aan onze klanten, zowel fysiek als digitaal. Klantgericht werken is vanzelfsprekend.

### Medewerkers

Optimale dienstverlening en goede resultaten vragen om medewerkers die goed met klanten communiceren, oog hebben voor een goede presentatie, de bibliotheekdiensten kunnen 'verkopend'. De medewerkers zien er verzorgd uit, hebben een positieve en professionele uitstraling en stellen zich proactief op richting de klanten van de bibliotheek. Resultaatgericht werken en kennis van en kunnen omgaan met moderne digitale toepassingen is een must. Dat vraagt om voortdurende aandacht voor scholing. Er is een opleidingsbeleid waar een jaarlijkse planning uit voortvloeit.

Op basis van de huidige financiën gaan we uit van een relatief stabiele omvang van de personeelsformatie. We werken aan een evenwichtiger opbouw van het personeelsbestand. Dat wil zeggen:

- Een evenwicht zoeken tussen het streven naar grotere dienstverbanden en flexibiliteit.
- Vergroten diversiteit van de medewerkers (meer jongeren en meer mannelijke collega's).

De uitstroom van (pensioengerechtigde) medewerkers maakt dat mogelijk. We bieden stage- en leerwerkplekken voor jongeren om hen te interesseren voor een baan in de bibliotheek.

### Organisatiestructuur

Er wordt toegewerkt naar zeven vestigingen (in elke gemeente één) met daaromheen Lytse Biebs die afgestemd zijn op de lokale situatie. Mede naar aanleiding daarvan is de organisatiestructuur geëvalueerd en worden een aantal aanpassingen doorgevoerd. De functies teamleider en manager bibliotheken worden vervangen door / samengevoegd tot de functie manager. Hierdoor wordt de organisatie platter. Het organigram is opgenomen als bijlage 2.

### Met deze veranderingen bereiken we:

- betere interne communicatie, verbeterde dialoog
- meer samenhang van beleidsbepaling en werkpraktijk
- kortere lijnen
- inbedding projectmatig werken
- open en slagvaardig met elkaar werken: feedback speelt hierin een belangrijke rol
- centreren van taken: wat centraal efficiënter kan wordt centraal gedaan en niet meer per vestiging
- kwaliteitsborging (INK, PDCA, certificeringsnormen).

## Financiën

Met de gemeenten zijn budget- en meerjarenovereenkomsten afgesloten die in de beleidsperiode geactualiseerd (moeten) worden. De gemeenten subsidiëren hun lokale gemeentelijke bibliotheek en dragen bij aan de overhead van de organisatie. Daarnaast zijn er (bescheiden) eigen inkomsten uit abonnementen, leengelden en daghuur. Tot en met 2012 ontvangen alle gemeenten met minder dan 30.000 inwoners een geormerkt bedrag van € 1,14 per inwoner voor bibliotheekvernieuwing via het gemeentefonds. Deze gelden worden ingezet om de beleidsspeerpunten te realiseren, dus het is belangrijk dat gemeenten deze gelden onverkort doorsluizen naar de bibliotheek.

Met de gemeenten vindt overleg plaats om tot een gezamenlijk convenant te komen met betrekking tot de gestelde wensen, eisen en subsidiëring.

In beperkte mate kan gebruik gemaakt worden van projectgeldten die via andere wegen beschikbaar komen, zoals (in provinciaal verband) een deel van de vernieuwingsgeldten van het Ministerie van OC&W.

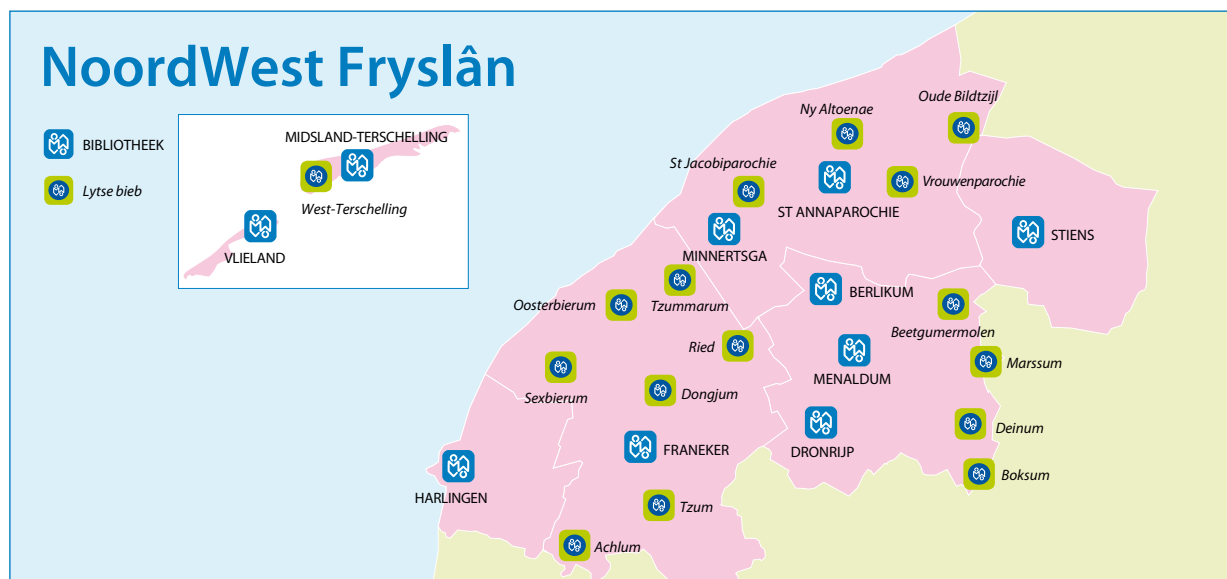
We beseffen dat een toename van het aantal leden / gebruikers leidt tot een grotere aanslag op de beschikbare middelen. Wij zullen daarom alert moeten blijven reageren en daarom worden er jaarplannen opgesteld die jaarlijks geëvalueerd en geactualiseerd worden. Voor de actuele stand van zaken met betrekking tot de financiële middelen wordt jaarlijks een begroting opgemaakt.



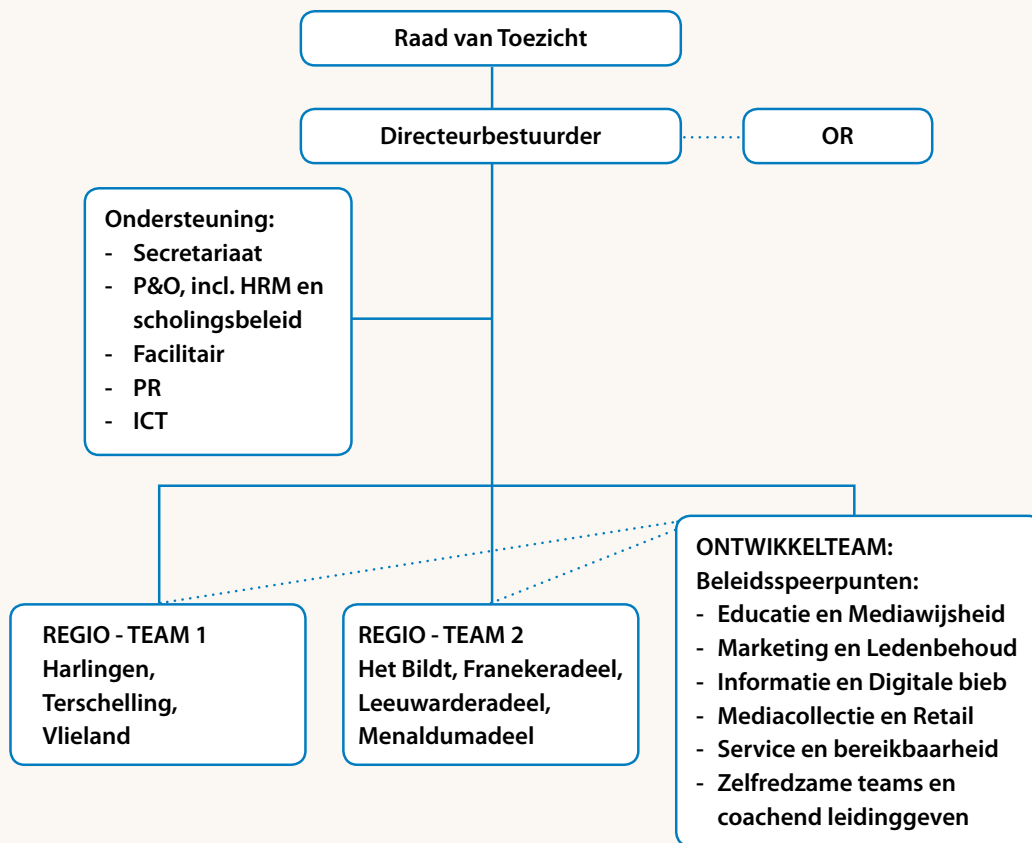
## 9. Bijlagen

### Bijlage 1: Overzicht van gerealiseerde en mogelijke Lytse Biebs

Gemeente	Gerealiseerde vestigingen van Lytse Biebs in:	Onderzoek naar vestiging van Lytse Bieb in:
het Bildt	Sint Jacobiparochie, Nij Altoenae, Oude Bildtzijl, Vrouwenparochie	Minnertsga
Franekeradeel	Ried, Dongjum, Tzum, Tzummarum, Oosterbierum, Achlum, Sexbierum	Hitzum, Herbaijum
Harlingen	-	Midlum, Wijnardum
Leeuwarderadeel	-	Britsum, Cornjum, Hijum
Menaldumadeel	Beetgummolen, Marssum, Boksum, Deinum	Berlikum, Menaldum
Terschelling	West-Terschelling	-



## Bijlage 2: Organigram Bibliotheeken NoordWest Fryslân



### Toelichting:

- Twee managers zijn verantwoordelijk voor de aansturing van de publieke dienstverlening in de zeven vestigingen en de Lytse Biebs, inclusief de lokale inbedding van de bibliotheek.
- In het ontwikkelteam werken de specialisten nauw samen met medewerkers uit de vestigingen.
- Bij de ondersteunende functies is de functie 'facilitair' toegevoegd.
- Het Management team bestaat uit de directeur, twee specialisten en twee managers.
- Op een aantal terreinen (ICT, marketing, doelgroepenbeleid, managementinformatie, automatisering, financiën en HRM) huren we expertise in, of benutten we de expertise van Bibliotheekservice Fryslân.

## Bijlage 3: Acties Fries Bibliotheken Netwerk

Dit overzicht van voorgenomen acties is overgenomen uit het beleidsplan 2009-2012 van het Fries Bibliotheken netwerk. Deze acties worden in provinciaal verband opgepakt.

### Marketing

- 1 Acties om aantal contactmomenten te vergroten
- 2 Verbreding en verbetering digitale dienstverlening, uniforme abonnementstructuur, eenduidige tarieven, onderzoek naar openingstijden, aanbrenge inleverbrievenbussen
- 3 Acties om potentiële afhakers behouden
- 4 Acties om gebruikers te belonen voor hun lidmaatschap
- 5 Korting bij automatische incasso
- 6 Inzicht in bestaande leden en gebruikers vergroten
- 7 Informatie verzamelen over potentiële gebruikers en samenwerkingspartners
- 8 Maatwerkeraanbod voor potentiële gebruikers
- 9 Eenduidige huisstijl in gebruik nemen
- 10 Gezamenlijke aanpak landelijke acties, gezamenlijke aanpak en planning provinciale acties
- 11 Ontwikkeling statementmateriaal

### HRM

- 12 Formuleren netwerkbrede beleidsvisie
- 13 Zorgen voor beschikbaarheid HRM kennis
- 14 Afstemming over functies en competenties
- 15 Scholingsbehoefte onderzoeken en plan opstellen
- 16 Uitstroombmogelijkheden onderzoeken
- 17 Onderzoek naar 'evenwichtig opgebouwd personeelsbestand'
- 18 Maatschappelijke stages + leerwerkplekken organiseren
- 19 Bewerken van de arbeidsmarkt
- 20 Formuleren visie op de 'lerende organisatie'

- 21 Structuur voor kennisdelen verder ontwikkelen
- 22 Omvang dienstverbanden onderzoeken
- 23 Medewerker-tevredenheidsonderzoek

### Digitale bibliotheek

- 24 Formuleren netwerkbrede beleidsvisie
- 25 Kansrijke doelgroepen en ontwikkelingen bepalen
- 26 Vereiste digitale vaardigheden vaststellen
- 27 Basisscholing voor alle medewerkers
- 28 Onderzoek naar huidig gebruik van digitale diensten
- 29 Onderzoek naar printing on demand, digitaal lenen en de bibliotheek community
- 30 Doelgroepgericht promoten digitale diensten
- 31 Optimaliseren van de provinciale website
- 32 Personalisatie van online dienstverlening
- 33 Thuisgebruik van databanken en titelaanbod mogelijk maken
- 34 Tevredenheidsonderzoek
- 35 Producten en diensten linken aan veelbezochte sites
- 36 Ontwikkelingen met betrekking tot lokale historie / cultureel erfgoed laten zien
- 37 Participeren in lokale + provinciale erfgoedtrajecten

### Collectievorming

- 38 Centraal collectievormingsteam verzorgt aanschaf
- 39 Onderzoeken naar honorering eerste (grote) vraag naar actuele titels
- 40 Afstemming lokale collecties en speciale ('etalage'-) collecties
- 41 Retailmethoden toepassen (pilot starten)
- 42 Plaatsing media naar interesseprofielen
- 43 Nieuwe aanwinsten digitaal presenteren
- 44 Tevredenheidsonderzoek
- 45 Uitkomst tevredenheidsonderzoek vertalen naar beleid
- 46 Toetsing Friese collectie aan kaders 'Collectie Nederland'

### Spreiding van bibliotheekvoorzieningen

- 47 Beschrijven 'basiskwaliteit van dienstverlening'
- 48 Onderzoek naar spreiding bibliotheken met 'basiskwaliteit'
- 49 Onderzoek naar spreiding afhaal- en inleverpunten
- 50 Locaties inventariseren voor afhaal- en inleverpunten
- 51 Witte vlekken inventariseren
- 52 Locaties inventariseren voor speciale doelgroepen
- 53 Een totaalplan maken

### Lezen en leesbevordering

- 54 Huidig aanbod voor BO inventariseren
- 55 Actieplan BO opstellen en uitvoeren
- 56 Promoten aanbod bij bovenschools management en ondersteunende organisaties
- 57 Huidig aanbod voor VO inventariseren
- 58 Actieplan VO opstellen en uitvoeren
- 59 Uitwerking 'biebspot'-concept
- 60 Huidig aanbod voor VVE inventariseren
- 61 Actieplan VVE opstellen en uitvoeren
- 62 Meertalig aanbod ontwikkelen voor VVE
- 63 Activiteiten organiseren met talige samenwerkingspartners
- 64 Promoten collectie Fries en Friese streektaalen
- 65 Initiëren en participeren in meertalige provinciale initiatieven zoals het taalfestival
- 66 Leesbevorderingactiviteiten voor het Friese boek



### Mediawijsheid

- 67 Formuleren netwerkbrede beleidsvisie
- 68 Activiteiten op het gebied van media-educatie doorontwikkelen
- 69 Positie bepalen
- 70 Actieplan maken voor mediawijsheid
- 71 Onderzoek naar gratis internet in alle bibliotheken
- 72 Onderzoek naar beschikbaar stellen nieuwe hard- en software
- 73 Formuleren netwerkbrede beleidsvisie
- 74 Vergroten ondernemingsvaardigheden medewerkers
- 75 Evaluatie van de huidige samenwerkingsrelaties
- 76 Onderzoek naar kansrijke nieuwe samenwerkingsrelaties
- 77 Uitvoeren nieuwe samenwerkingsprojecten
- 78 Genereren van nieuwe geldstromen

### Versterking Fries Bibliotheken Netwerk

- 79 Afspraken over de doelen en wijze van realisatie
- 80 Afspraken over inzet van lokale, provinciale en externe middelen
- 81 Verdere afstemming van het bibliotheekbeleid van de verschillende gemeenten
- 82 Structuur voor kennisdelen verder ontwikkelen
- 83 Evaluatie huidige inrichting van het Netwerk / onderzoek naar opschaling
- 84 Prioriteren van te leveren producten en diensten
- 85 Bepalen welke producten en diensten blijven en welke gaan verdwijnen
- 86 Mogelijke samenwerkingspartners zoeken

## Bijlage 4: Overzicht van afkortingen en organisaties

<b>BO:</b>	BasisOnderwijs / Primair Onderwijs
<b>E-book:</b>	Digitaal boek, afleesbaar van een mobiel scherm (reader)
<b>FBN:</b>	Fries Bibliotheken Netwerk
<b>HRM:</b>	Human Resources Management
<b>ICT:</b>	Informatie en Communicatie Technologie
<b>INK:</b>	Instituut Nederlandse Kwaliteit
<b>Lytse Bieb:</b>	bibliotheekservicepunt, een op de lokale situatie aangepaste bibliotheekvoorziening
<b>OC&amp;W:</b>	Ministerie van Onderwijs, Cultuur & Wetenschap
<b>OR:</b>	Ondernemingsraad
<b>P&amp;O:</b>	Personeel en Organisatie
<b>PR:</b>	Public Relations
<b>PDCA:</b>	Plan Do Check Act-cyclus
<b>Tresoar:</b>	Fries historisch en letterkundig centrum
<b>VNG:</b>	Vereniging Nederlandse Gemeenten
<b>VO:</b>	Voortgezet Onderwijs
<b>VOB:</b>	Vereniging Openbare Bibliotheken
<b>VVE:</b>	Voor- en Vroegschoolse Educatie
<b>WMO:</b>	Wet Maatschappelijke Ondersteuning



*de bibliotheken van  
NoordWest Fryslân  
vindt u in:*

*Berlikum  
Dronrijp  
Franeker  
Harlingen  
Menaldum  
Minnertsga  
Sint Annaparochie  
Stiens  
Terschelling  
Vlieland*



[ontdekdebieb.nl](https://ontdekdebieb.nl)

